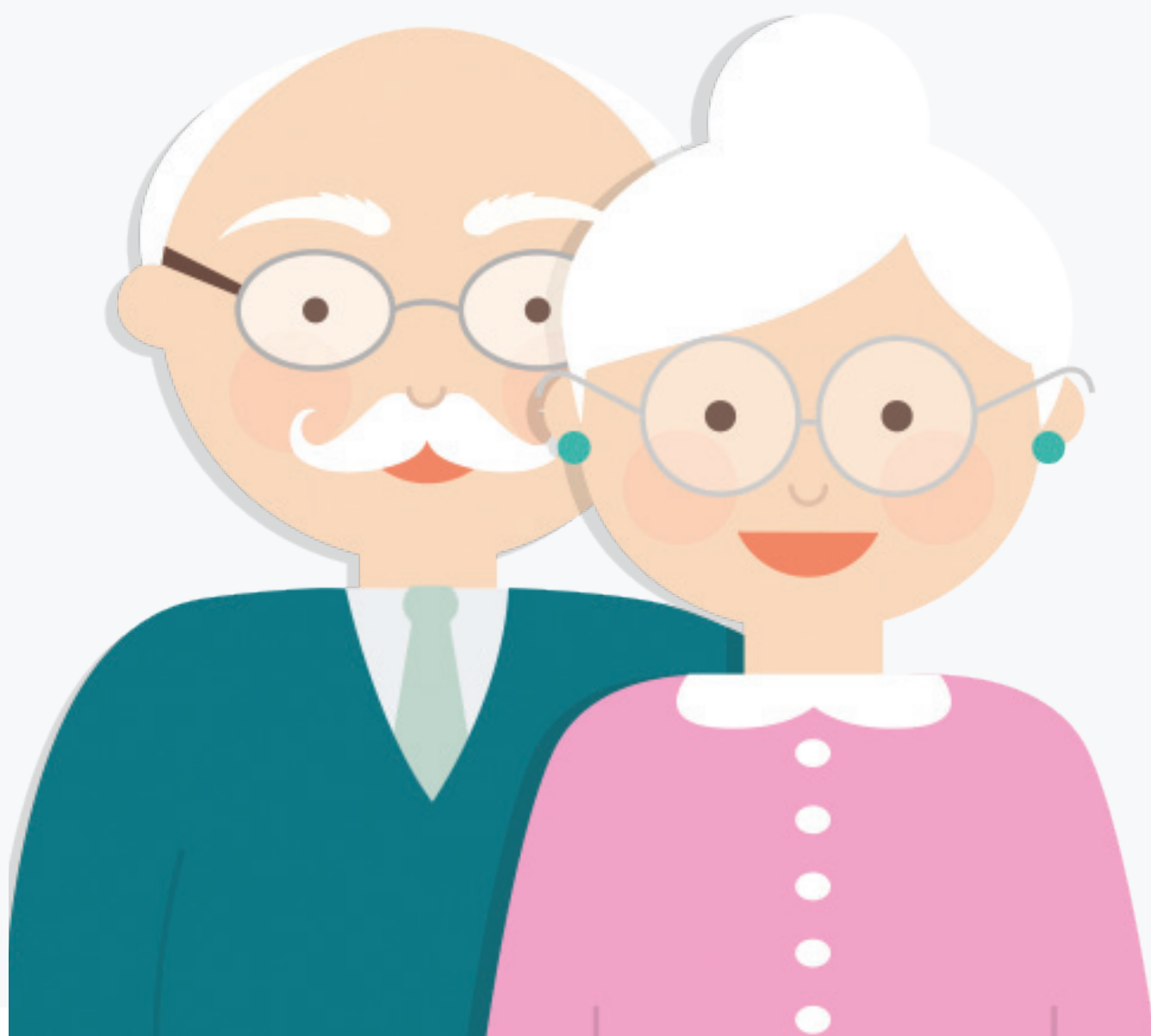


Niepełnosprawność: *szczególna kategoria danych osobowych*

CHROŃMY DANE OSOBOWE!

W czasach powszechnego dostępu do Internetu
ochrona danych osobowych to
priorytetowa sprawa



Podstawowe zasady ochrony przed naruszeniami danych osobowych:

1. Nigdy nie udostępniaj swoich danych osobowych – daty urodzenia, adresu, numeru telefonu, konta bankowego, informacji o stanie zdrowia i niepełnosprawności, hasła dostępu do konta internetowego – osobom nieznanym przez telefon oraz w Internecie.
2. Zapisuj hasła dostępowe na różnych portalach internetowych, staraj się, aby były one skomplikowane, tj. trudne do rozszyfrowania.
3. Szyfruj dane osobowe na nośnikach przenośnych, takich jak pendrive czy dysk przenośny, w tym zainstalowany w laptopie oraz dane przesyłane za pośrednictwem Internetu.
4. Zabezpiecz komputer i telefon odpowiednim oprogramowaniem antywirusowym.
5. Przechowuj dane innych osób tylko tak długo jak są potrzebne.
6. Wykorzystuj dane osobowe tylko

i wyłącznie zgodnie z celem ich przetwarzania.

Zmiana przepisów prawa dotyczących ochrony danych osobowych w Polsce: 25 maja 2018 r. w naszym kraju zaczęły obowiązywać nowe, zaostrzone przepisy dotyczące ochrony danych osobowych, wynikające z Rozporządzenia Parlamentu Europejskiego i Rady UE z 27 kwietnia 2016 r. w sprawie ochrony osób fizycznych w związku z przetwarzaniem danych osobowych i w sprawie swobodnego przepływu takich danych oraz uchylenia Dyrektywy 95/46/WE, w skrócie RODO (Dz. Urz. UE. L Nr 119, str. 1). **Dotychczasowe prawo przestało obowiązywać.** Krajowe regulacje ustawowe, a zmieniło się ich ponad 130, mają jedynie uzupełniający charakter w stosunku do tego rozporządzenia, w granicach w nim wskazanych i dostosowujący krajowy porządek prawny do zawartych w nim regulacji i zasad.

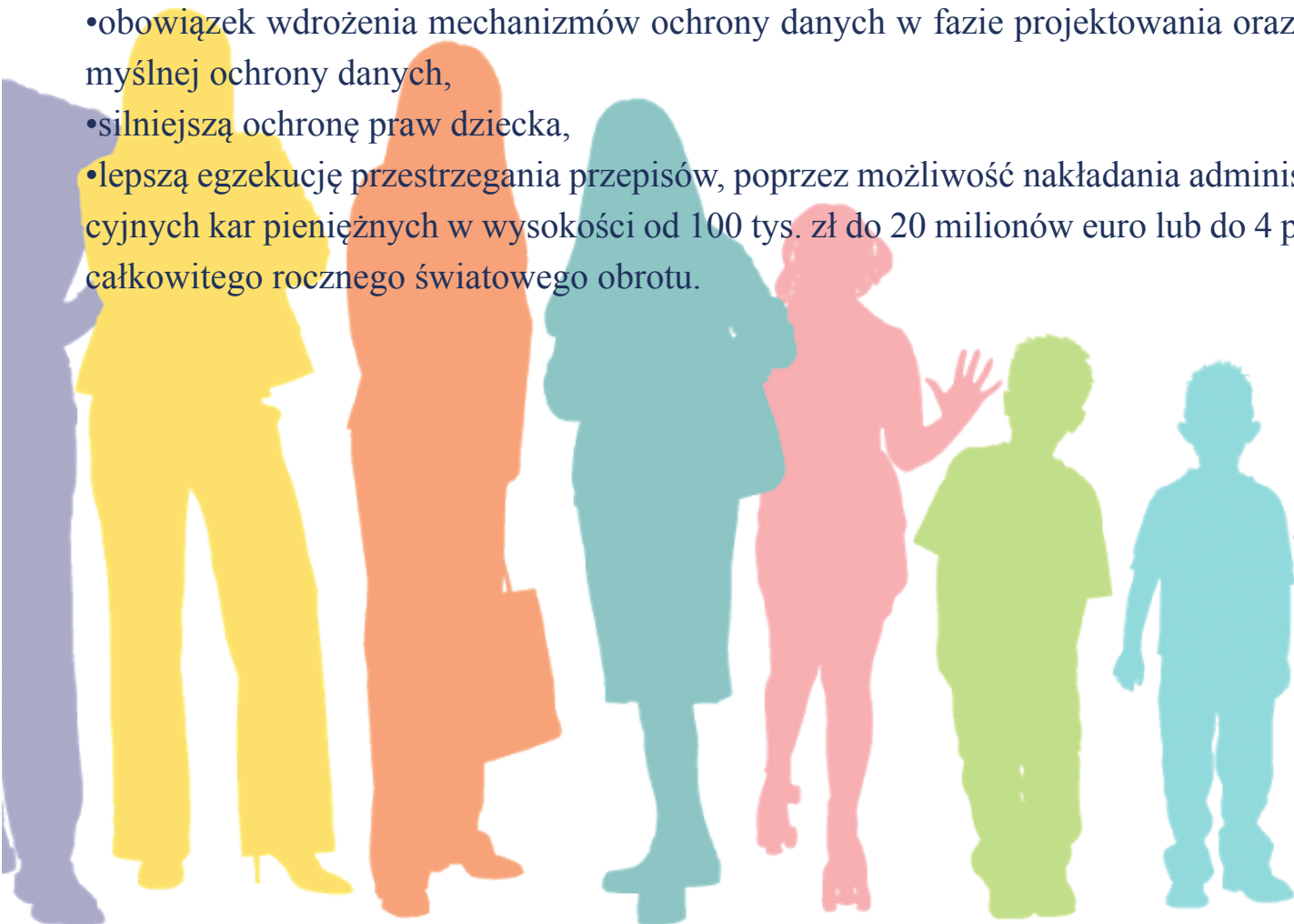


Nowe przepisy o ochronie danych osobowych wprowadzają m.in. nowe organy i zasady:

- nowy organ nadzorczy – Prezes Urzędu Ochrony Danych Osobowych (UODO), w miejsce dotychczasowego o Generalnego Inspektora Ochrony Danych Osobowych (GIODO),
- tryb postępowania w sprawach naruszenia przepisów o ochronie danych osobowych,
- odpowiedzialność cywilną za naruszenie przepisów o ochronie danych osobowych,
- administracyjne kary pieniężne dla podmiotów dokonujących naruszeń prawa,
- określenie wieku dziecka wymagane do samodzielnego wyrażania zgody na przetwarzanie danych osobowych w odniesieniu do usług – z 16 na 13 lat.

Celem nowych regulacji jest zwiększenie ochrony danych osobowych osób, których dane dotyczą, między innymi poprzez:

- zapewnienie im prawa do bycia zapomnianym, czyli ochronę prywatności osób,
- szeroki obowiązek informacyjny w zakresie przetwarzania danych osobowych,
- łatwiejszy dostęp do danych, poprzez zapewnienie osobom dostępu do informacji, o przetwarzaniu ich danych, które powinny być dostępne w jasnej i zrozumiałej formie,
- możliwość przenoszenia danych,
- obowiązek informowania o naruszeniu danych, wykonywany przez administratorów, zawierający w sobie obowiązek powiadomienia organu nadzorczego i w stosownych przypadkach osoby, której dane dotyczą, o naruszeniu tych danych,
- obowiązek wdrożenia mechanizmów ochrony danych w fazie projektowania oraz domyślnej ochrony danych,
- silniejszą ochronę praw dziecka,
- lepszą egzekucję przestrzegania przepisów, poprzez możliwość nakładania administracyjnych kar pieniężnych w wysokości od 100 tys. zł do 20 milionów euro lub do 4 proc. całkowitego rocznego światowego obrotu.



Stan zdrowia i wiążąca się z nim niepełnosprawność – stanowią tzw. daną szczególnie wrażliwą.

Nowe prawo ochrony danych osobowych będzie miało szczególne zastosowanie w sytuacji przetwarzania danych w związku z procesem zatrudniania pracownika. Na wskazanym etapie rekrutacji niewątpliwie pojawia się kwestia informacji dotyczących aktualnego stanu zdrowia pracownika, niezbędnych pracodawcy nie tylko w zakresie realizacji jego obowiązków dotyczących ochrony zdrowia i życia pracowników czy w związku z zapewnieniem im bezpiecznych i higienicznych warunków pracy, ale także niezbędnych pracodawcy w zakresie zapewnienia ochrony lub realizacji uprawnień pracowników w związku ze stwierdzoną niepełnosprawnością czy niezdolnością do pracy. Dane tego typu są także potrzebne do realizacji uprawnień w zakresie ubiegania się o dofinansowanie do wynagrodzenia pracowników z niepełnosprawnością.



W ramach wspomnianego procesu rekrutacji osoby z niepełnosprawnością w grę będzie wchodzić kwestia przetwarzania tych danych, do którego to przetwarzania jest co do zasady wyraźny zakaz. Także obecne przepisy wywołują spory co do tego, czy w ogóle, kiedy i w jakim zakresie osoba ubiegająca się o pracę powinna lub też zobowiązana jest podawać informacje o niepełnosprawności.

Jak interpretować szczególne kategorie danych osobowych w nowych przepisach?

W nowych przepisach szczególne kategorie danych osobowych zostały określone w art. 9 ust 1, czyli dane ujawniające pochodzenie rasowe i etniczne, poglądy polityczne, przekonania religijne lub światopoglądowe, przynależność do związków zawodowych oraz przetwarzanie danych genetycznych, danych biometrycznych w celu jednoznacznego zidentyfikowania osoby fizycznej lub danych dotyczących zdrowia, seksualności lub orientacji seksualnej tej osoby. Art. 4 pkt. 15 rozporządzenia definiuje pojęcie danych dotyczących zdrowia, które oznaczają dane osobowe o zdrowiu fizycznym lub psychicznym osoby fizycznej – w tym korzystaniu z usług opieki zdrowotnej – ujawniające informacje o stanie zdrowia, a także zapis z preambuły RODO, który stanowi,



że do danych osobowych dotyczących zdrowia należy zaliczyć wszelkie dane o stanie zdrowia osoby, której dane dotyczą, ujawniające informacje o przeszłym, obecnym lub przyszłym stanie fizycznego lub psychicznego zdrowia. Są to informacje o danej osobie fizycznej, zbierane podczas jej rejestracji do systemu usług opieki zdrowotnej lub podczas świadczenia jej tego typu usługi, jak to określa dyrektywa Parlamentu Europejskiego i Rady 2011/24/UE; numer, symbol lub oznaczenie przypisane danej osobie fizycznej w celu jednoznacznego zidentyfikowania tej osoby fizycznej do celów zdrowotnych; informacje pochodzące z badań laboratoryjnych lub lekarskich części ciała lub płynów ustrojowych, w tym danych genetycznych i próbek biologicznych; oraz wszelkie informacje, na przykład o chorobie, niepełnosprawności, ryzyku choroby, historii medycznej, leczeniu klinicznym lub stanie fizjologicznym lub biomedycznym osoby, której dane dotyczą, niezależnie od ich źródła, którym może być np. lekarz lub inny pracownik służby zdrowia, szpital, urządzenie medyczne lub badanie diagnostyczne in vitro.

W związku z powyższym dane o niepełnosprawności uznajemy za szczególne kategorie danych. Wyjątki od zakazu przetwarzania takich danych zostały wskazane w art. 9 ust. 2 RODO.

Warto się przygotować do stosowania nowych przepisów!

Wszystkie podmioty przetwarzające dane szczególne, w tym firmy i organizacje pozarządowe powinny obowiązkowo zabezpieczyć dane swoich beneficjentów. Konieczne jest powołanie w organizacji inspektora ochrony danych osobowych oraz stworzenie Indywidualnego Systemu Bezpieczeństwa Danych.